

# QUANTOFIX® EDTA

de

## Beschreibung:

Komplexbildner wie z. B. Ethylen-diamintetraessigsäure (EDTA) werden häufig als Zusatzstoffe in Wasch- und Reinigungsmitteln, Kosmetika, in der Fotoindustrie oder in der Papierindustrie verwendet. Da solche Zusatzstoffe biologisch nur schwer abbaubar sind, sollte bei deren Einsatz auf die Dosierung geachtet werden. Die richtige Einsatzkonzentration kann mit QUANTOFIX® EDTA überprüft werden. Ebenfalls kann die Abwesenheit von Komplexbildnern mit diesem Teststreifen nachgewiesen werden.

## Inhalt:

1 Aluminiumdose mit 100 Teststreifen

## Messbereich:

100 – 400 mg/L mg/L EDTA

## Farbabstufungen:

0 · 100 · 200 · 300 · 400 mg/L EDTA

## Zusatzhinweise:

Die orangene Färbung des ungebrauchten Testfelds ist normal und kein Zeichen für die Zersetzung der Reagenzien.

Der pH-Wert der Lösung muss zwischen 1 und 7 liegen. Andernfalls muss der pH-Wert vorher dementsprechend eingestellt werden.

## Allgemeine Hinweise:

Stets nur notwendige Anzahl Teststreifen entnehmen. Dose nach Entnahme sofort wieder verschließen. Testfeld nicht berühren.

## Gefahrenhinweise:

Dieser Test enthält keine kennzeichnungspflichtigen Gefahrstoffe.

## Gebrauchsanweisung:

1. Teststreifen 1 s in Probe eintauchen.
2. Flüssigkeitsüberschuss abschütteln.
3. 15 s warten.
4. Testfeld mit Farbskala vergleichen. Ist EDTA vorhanden färbt sich das Testfeld in Abhängigkeit der Konzentration orange bis gelb. Ist kein EDTA vorhanden färbt sich das Testfeld rot.

## Bemerkung:

Folgende Komplexbildner lassen sich z. B. ebenfalls mit dieser Methode bestimmen:

- Nitritriessigsäure (NTA, Handelsname: Titriplex® I)
  - Cyclohexandinitrilo(1,2)-tetraessigsäure (Handelsname: Titriplex® IV)
  - Diethyltrinitriolpentaessigsäure (Handelsname: Titriplex® V)
  - Bis(aminoethyl)-glykoether-N,N,N',N'-tetraessigsäure (Handelsname: Titriplex® VI)
- Umrechnungsfaktor: 1 mg/L EDTA = 0,7 mg/L NTA

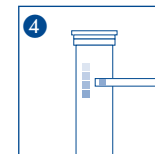
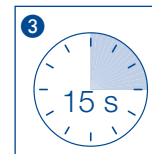
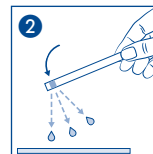
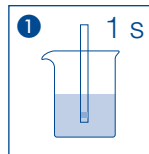
## Entsorgung:

Informationen zur Entsorgung entnehmen Sie bitte dem Sicherheitsdatenblatt. Das Sicherheitsdatenblatt können Sie unter [www.mn-net.com/SDS](http://www.mn-net.com/SDS) herunterladen.

## Lagerbedingungen:

Teststreifen vor Sonnenlicht und Feuchtigkeit schützen. Dose kühl und trocken aufbewahren (Lagertemperatur 4–30 °C).

Bei sachgemäßer Lagerung sind die Teststreifen bis zum aufgedruckten Verfallsdatum haltbar.



REF	Artikelnummer / Item number / Référence produit / Referencia / Artikelnummer / Numero di catalogo / Numer artykułu	LOT	Chargencode / Batch identification / Número de lot / Código de lote / Produktionnummer / Codice del lotto / Numer partii
	Achtung! / Warning! / Attention! / ¡Atención! / Let op! / Attenzione! / Uwaga!		Verwendbar bis / Use by / À utiliser avant / Fecha de caducidad / Te gebruiken tot / Utilizzare entro (anno / mese) / Przydatność do użycia
	Temperaturbegrenzung / Permitted storage temperature range / Limites de température / Limites de temperatura / Temperatuurbegrenzing / Limite de tem- peratura / Ograniczenie temperatury		Trocken aufbewahren / Store in a dry place / Conserver au sec / Mantener seco / Op een droge plaats bewaren / Mantenerse asciutto / Przechowywać w suchym miejscu
	Gebrauchsanweisung beachten / Please read instructions for use / Respecter les instructions d'utilisation / Obsérvense las instrucciones de uso / Lees de bijsluiting / Consultare le istruzioni per l'uso / Przestrzegać instrukcję użycia		Packung geschlossen halten / Keep container closed / Refermer la boîte / Mantenga el envase cerrado / Verpak- king gesloten houden / Conservare la confezione chiusa / Przechowywać pojemnik szczelnie zamknięty
	Ausreichend für <n> Prüfungen / Contains sufficient for <n> tests / Contenu suffisant pour <n> tests / Contenido suficiente para <n> tests / Voldoende voor <n> tests / Contenu sufficiente per <n> test / Wystarczająco dla kontroli <n>		

# QUANTOFIX® EDTA

en

## Description:

Complexing agents such as EDTA (ethylenediaminetetraacetate) are frequently used as additives in washing and cleaning agents, cosmetics, the photo and paper industries. Since such additives are poorly biodegradable, the dosage used must be carefully measured. QUANTOFIX® EDTA facilitates checking the concentration. Furthermore, the absence of such complexing agents can also be established with these test strips.

## Pack content:

1 aluminum container with 100 test strips

## Measuring range:

100–400 mg/L mg/L EDTA

## Color gradation:

0 · 100 · 200 · 300 · 400 mg/L EDTA

## Additional indications:

The orange coloration of the unused test field is normal and does not indicate any decomposition of the reagents.

Check pH to ensure it's between 1 and 7. Otherwise, adjust the pH accordingly.

## General indications:

Remove only as many test strips as are required. Close the container immediately after removing a strip. Do not touch the test field.

## Hazard warnings:

This test does not contain hazardous substances that must be labelled.

## Instructions for use:

1. Dip the test strip into the test solution for 1 s.
2. Shake off excess liquid.
3. Wait 15 s.
4. Compare with the color scale. If EDTA is present, the test field turns orange to yellow depending on the concentration. Should EDTA not be present, the test field turns red.

## Additional information:

The following complexing agents can also be tested with this method:

- Nitrioltriacetic acid (NTA, commercial name: Titriplex® I)
  - 1,2-Cyclohexylenedinitrioltetraacetic acid (commercial name: Titriplex® IV)
  - Diethylenetriaminopentaacetic acid (commercial name: Titriplex® V)
  - Bis(aminoethyl)-glycoether-N,N,N',N'-tetraacetic acid (commercial name: Titriplex® VI)
- Conversion factor: 1 mg/L EDTA = 0.7 mg/L NTA

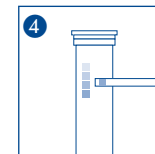
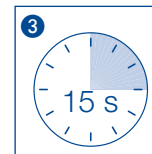
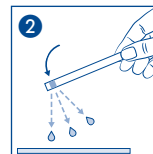
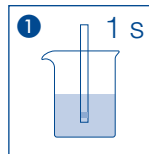
## Disposal:

Information regarding disposal can be found in the safety data sheet. You can download the SDS from [www.mn-net.com/SDS](http://www.mn-net.com/SDS).

## Storage:

Avoid exposing the strips to sunlight and moisture. Keep container cool and dry (storage temperature 4–30 °C).

If correctly stored, the test strips may be used until the use-by-date printed on the packaging.



REF	Artikelnummer / Item number / Référence produit / Referencia / Artikelnummer / Numero di catalogo / Numer artykułu	LOT	Chargencode / Batch identification / Numéro de lot / Código de lote / Produktionnummer / Codice del lotto / Numer partii
!	Achtung! / Warning! / Attention! / ¡Atención! / Let op! / Attenzione! / Uwaga!		Verwendbar bis / Use by / À utiliser avant / Fecha de caducidad / Te gebruiken tot / Utilizzare entro (anno / mese) / Przydatność do użycia
	Temperaturbegrenzung / Permitted storage temperature range / Limites de température / Limites de temperatura / Temperatuurbegrenzing / Limite de tem- peratura / Ograniczenie temperatury		Trocken aufbewahren / Store in a dry place / Conserver au sec / Mantener seco / Op een droge plaats bewaren / Mantenerse asciutto / Przechowywać w suchym miejscu
i	Gebrauchsanweisung beachten / Please read instructions for use / Respecter les instructions d'utilisation / Obsérvense las instrucciones de uso / Lees de bijsluiting / Consultare le istruzioni per l'uso / Przestrzegać instrukcję użycia		Packung geschlossen halten / Keep container closed / Refermer la boîte / Mantenga el envase cerrado / Verpak- king gesloten houden / Conservare la confezione chiusa / Przechowywać pojemnik szczelnie zamknięty
Σ	Ausreichend für <n> Prüfungen / Contains sufficient for <n> tests / Contenu suffisant pour <n> tests / Contenido suficiente para <n> tests / Voldoende voor <n> tests / Contenu sufficiente per <n> test / Wystarczająco dla kontroli <n>		

# QUANTOFIX® EDTA

fr

## Description :

Les agents complexants tels par ex. l'acide éthylène diamine tétraacétique (EDTA) sont fréquemment utilisés comme adjuvants dans les lessives et détergents, les cosmétiques, l'industrie photographique ou l'industrie du papier. De tels adjuvants étant seulement difficilement biodégradables, un dosage précis doit impérativement être respecté. La concentration d'emploi appropriée peut être vérifiée avec les languettes test QUANTOFIX® EDTA. Celles-ci permettent par ailleurs d'identifier l'absence d'agents complexants.

## Contenu :

1 boîte en aluminium avec 100 languettes test

## Domaine de mesure :

100 – 400 mg/L mg/L EDTA

## Echelons :

0 · 100 · 200 · 300 · 400 mg/L EDTA

## Remarque spécifique au test :

La coloration orange du papier réactif inutilisé est normale, elle n'est pas un signe de décomposition des réactifs.

Le pH de la solution doit être compris entre 1 et 7. Dans le cas contraire, le pH doit être préalablement réglé à l'aide d'un ajusteur de pH.

## Remarques générales :

Prélever seulement le nombre de languettes test nécessaires. Refermer la boîte immédiatement après. Éviter de toucher la zone de test.

## Indication de danger :

Ce test est exempt de toute substance dangereuse nécessitant un étiquetage particulier.

## Mode d'emploi :

1. Immerger la languette test pendant 1 s dans l'échantillon.
2. Éliminer l'excédent de liquide en secouant la languette.
3. Attendre 15 s.
4. Comparer la couleur de la zone test avec l'échelle colorimétrique. En présence d'EDTA, la zone de test prend une teinte orange à jaune, suivant la concentration. S'il n'y a pas d'EDTA, la zone de test vire au rouge.

## Remarques :

Cette méthode permet également de déterminer par exemple les agents complexants suivants :

- acide nitrilotriacétique (NTA, nom commercial : Titrplex® I)
- acide cyclohexanediamine-1,2 tétraacétique (nom commercial : Titrplex® IV)
- acide diéthylènetriamine pentaacétique (nom commercial : Titrplex® V)
- acide éthylène glycol-bis (β-aminoéthyl éther)-N,N,N',N' tétraacétique (nom commercial : Titrplex® VI)

Facteur de conversion : 1 mg/L d'EDTA = 0,7 mg/L de NTA

## Élimination :

Vous trouverez des informations concernant l'élimination des produits dans la fiche de données de sécurité. Vous trouverez la fiche de données de sécurité sur le site [www.mn-net.com/SDS](http://www.mn-net.com/SDS) pour la télécharger.

## Conservation et stabilité :

Ne pas exposer les languettes test à la lumière du soleil ni à l'humidité. Conserver la boîte dans un endroit frais et sec (température de stockage 4 – 30 °C). Dans la mesure où les consignes énoncées sont respectées, les languettes test se conservent jusqu'à la date de péremption imprimée sur l'emballage.

MACHEREY-NAGEL GmbH & Co. KG · Valenciennr Str. 11 · 52355 Düren · Allemagne

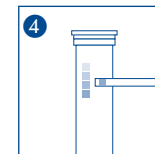
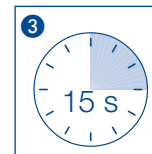
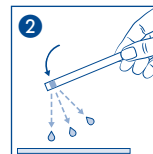
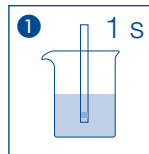
Tél. : +49 24 21 969-0 · info@mn-net.com · [www.mn-net.com](http://www.mn-net.com)

France : MACHEREY-NAGEL SAS · 1, rue Gutenberg · BP135 · 67720 Hoerd · France

Tél. : 03 88 68 22 68 · sales-fr@mn-net.com

MACHEREY-NAGEL SAS (Société par Actions Simplifiée) au capital de 186600 €

Siret 379 859 531 00020 · RCS Strasbourg B379859531 · N° intracommunautaire FR04 379 859 531



REF	Artikelnummer / Item number / Référence produit / Referencia / Artikelnummer / Numero di catalogo / Numer artykułu	LOT	Chargenocode / Batch identification / Numéro de lot / Código de lote / Productienummer / Codice del lotto / Numer partii
	Achtung! / Warning! / Attention! / ¡Atención! / Let op! / Attenzione! / Uwaga!		Verwendbar bis / Use by / À utiliser avant / Fecha de caducidad / Te gebruiken tot / Utilizzare entro (anno / mese) / Przydatność do użycia
	Temperaturbegrenzung / Permitted storage temperature range / Limites de température / Limites de temperatura / Temperaturbegrenzung / Limite de temperatura / Ograniczenie temperatury		Trocken aufbewahren / Store in a dry place / Conserver au sec / Mantener seco / Op een droge plaats bewaren / Mantenere asciutto / Przechowywać w suchym miejscu
	Gebruiksaanwijzing beachten / Please read instructions for use / Respecter les instructions d'utilisation / Obsérvenše las instrucciones de uso / Lees de bijsluiter / Consultare le istruzioni per l'uso / Przestrzegać instrukcję użycia		Packung geschlossen halten / Keep container closed / Refermer la boîte / Mantenga el envase cerrado / Verpakking gesloten houden / Przechowywać la confezione chiusa / Przechowywać pojemnik szczelnie zamknięty
	Ausreichend für <n> Prüfungen / Contains sufficient for <n> tests / Contenu suffisant pour <n> tests / Contenido suficiente para <n> tests / Voldoende voor <n> tests / Contenuto sufficiente per <n> test / Wystarczająco dla kontroli <n>		

# QUANTOFIX® EDTA

es

## Descripción:

Los agentes secuestrantes como el ácido etilendiaminotetraacético (EDTA) se utilizan frecuentemente como aditivos en detergentes, limpiadores y cosméticos, así como en las industrias fotográfica y papelera. Por ser de difícil biodegradación, la aplicación de estos aditivos requiere una dosificación precisa. La concentración adecuada se puede averiguar con las tiras reactivas QUANTOFIX® EDTA. Estas tiras pueden usarse igualmente para determinar la ausencia de agentes secuestrantes.

## Contenido :

1 tubo de aluminio con 100 tiras reactivas

## Rango de medida:

100 – 400 mg/L mg/L EDTA

## Gradación:

0 · 100 · 200 · 300 · 400 mg/L EDTA

## Indicaciones específicas para el test:

El color naranja de la almohadilla reactiva, propio de las tiras que no han sido usadas, es completamente normal y no indica ninguna descomposición de los reactivos.

El valor del pH de la solución debe estar entre 1 y 7. En caso contrario, el valor del pH debe ser debe ajustarse en consecuencia.

## Indicaciones generales:

Utilice sólo la cantidad necesaria de tiras. Una vez sacadas las tiras que se necesitan, cierre el tubo inmediatamente. No toque la almohadilla reactiva.

## Indicaciones de peligro:

Este test no contiene ninguna sustancia peligrosa que deba ser indicada en la etiqueta.

## Instrucciones de uso:

1. Sumerja la tira reactiva en la muestra por 1 s.
2. Agite un poco para eliminar el exceso de líquido.
3. Espere 15 s.
4. Compare con la escala de colores. En presencia de EDTA, la almohadilla reactiva se tornará de naranja a amarillo, dependiendo de la concentración. En ausencia de EDTA, la almohadilla reactiva virará a rojo.

## Nota:

El método también es apto para determinar los siguientes agentes secuestrantes:

- ácido nitrilotriacético (NTA, nombre comercial: Titriplex® I)
- ácido 1,2-diaminociclohexano-N,N,N',N'-tetraacético (nombre comercial: Titriplex® IV)
- ácido dietilentriaminopentaacético (nombre comercial: Titriplex® V)
- etilenglicol-bis(β-aminoetil éter)-N,N,N',N'-ácido tetraacético (nombre comercial: Titriplex® VI)

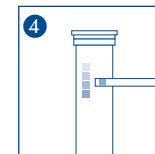
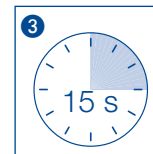
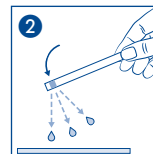
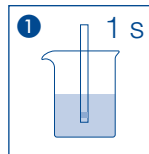
Factor de conversión: 1 mg/L EDTA = 0,7 mg/L NTA










## Eliminación:

Consulte la información sobre la eliminación en la ficha de datos de seguridad. Puede descargar la ficha de datos de seguridad en [www.mn-net.com/SDS](http://www.mn-net.com/SDS).

## Almacenamiento:

Protéjase las tiras de la luz solar y de la humedad. Guárdese el envase en un lugar fresco y seco, a una temperatura 4 – 30 °C. Estando almacenadas correctamente, las tiras reactivas pueden usarse hasta la fecha de vencimiento que consta en el envase.



 REF	Artikelnummer / Item number / Référence produit / Referencia / Artikelnummer / Numero di catalogo / Numer artykułu	 LOT	Chargencode / Batch identification / Numéro de lot / Código de lote / Productionnummer / Codice del lotto / Numer partii
	Achtung! / Warning! / Attention! / ¡Atención! / Let op! / Attenzione! / Uwaga!		Verwendbar bis / Use by / À utiliser avant / Fecha de caducidad / Te gebruiken tot / Utilizzare entro (anno / mese) / Przydatność do użycia
	Temperaturbegrenzung / Permitted storage temperature range / Limites de température / Limites de temperatura / Temperaturbegrenzung / Limite de temperatura / Ograniczenie temperatury		Trocken aufbewahren / Store in a dry place / Conserver au sec / Mantener seco / Op een droge plaats bewaren / Mantenere asciutto / Przechowywać w suchym miejscu
	Gebrauchsanweisung beachten / Please read instructions for use / Respecter les instructions d'utilisation / Obsérvense las instrucciones de uso / Lees de bijsluiting / Consultare le istruzioni per l'uso / Przestrzegać instrukcję użycia		Packung geschlossen halten / Keep container closed / Refermer la boîte / Mantenga el envase cerrado / Verpakking gesloten houden / Conservare la confezione chiusa / Przechowywać pojemnik szczególnie zamknięty
	Ausreichend für <n> Prüfungen / Contains sufficient for <n> tests / Contenu suffisant pour <n> tests / Contenido suficiente para <n> tests / Voldoende voor <n> tests / Contenuto sufficiente per <n> test / Wystarczająco dla kontroli <n>		

## Beschrijving:

Complexvormers zoals ethyleendiaminetetraazijnzuur (EDTA) worden vaak gebruikt als additief in was- en schoonmaakmiddelen en cosmetica, in de fotoindustrie of in de papierindustrie. Omdat dergelijke additieven maar moeilijk worden afgebroken, dient er bij het gebruik ervan goed op de dosering te worden gelet. De juiste gebruikskonzentratie kan met QUANTOFIX® EDTA worden gecontroleerd. Ook kan de afwezigheid van complexvormers met deze teststrips worden aangetoond.

## Inhoud:

1 aluminium blikje met 100 teststrips

## Meetbereik:

100–400 mg/L mg/L EDTA

## Kleurgradaties:

0 · 100 · 200 · 300 · 400 mg/L EDTA

## Specifieke richtlijnen voor deze test:

De oranje verkleuring van het ongebruikte testveld is normaal en geen teken van het afbraakproces van de reagentia.

De pH van de oplossing moet tussen 1 en 7 zijn. Anders moet de pH vooraf worden aangepast dienovereenkomstig worden aangepast.

## Algemene richtlijnen:

Neem telkens slechts het benodigde aantal teststrips uit de verpakking. Het blikje daarna onmiddellijk weer goed afsluiten. Testvelden niet aanraken.

## Waarschuwingen voor risico's:

Deze test bevat geen verplicht te labelen gevaarlijke stoffen.

## Gebruiksaanwijzing:

1. De teststrip 1 s in het monster onderdompelen.
2. Schud de overtollige vloeistof eraf.
3. 15 s wachten.
4. Vergelijk het testveld met de kleurenschaal. s er EDTA voorhanden, dan verkleurt het testveld afhankelijk van de concentratie oranje tot geel. Als er geen EDTA voorhanden is, verkleurt het testveld rood.

## Opmerking:

De volgende complexvormers kunnen eveneens met deze methode worden bepaald:

- nitrilotriazijnzuur (NTA, handelsnaam: Titriplex® I)
  - cyclohexaan-dinitrilo(1,2)-tetraazijnzuur (handelsnaam: Titriplex® IV)
  - diethyleentriaminopenta azijnzuur (handelsnaam: Titriplex® V)
  - bis(aminoethyl)-glycoether-N,N,N',N'-tetraazijnzuur (handelsnaam: Titriplex® VI)
- Omrekeningsfactor 1 mg/L EDTA = 0.7 mg/L NTA

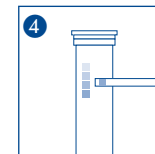
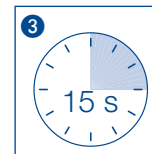
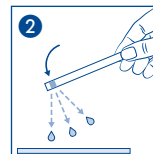
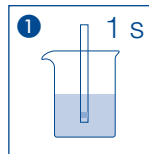
## Verwijdering:

Raadpleeg het veiligheidsinformatieblad voor informatie over de afvoer. U kunt het veiligheidsinformatieblad downloaden van [www.mn-net.com/SDS](http://www.mn-net.com/SDS).

## Opslagcondities:

Bescherm de teststrips tegen zonlicht en vochtigheid. Het blikje koel en droog bewaren (opslagtemperatuur 4–30 °C).

Mits bewaard onder de juiste omstandigheden zijn de teststrips tot aan de opgedrukte vervaldatum houdbaar.



REF	Artikelnummer / Item number / Référence produit / Referencia / Artikelnummer / Numero di catalogo / Numer artykułu	LOT	Chargencode / Batch identification / Numéro de lot / Código de lote / Productionnummer / Codice del lotto / Numer partii
	Achtung! / Warning! / Attention! / ¡Atención! / Let op! / Attenzione! / Uwaga!		Verwendbar bis / Use by / À utiliser avant / Fecha de caducidad / Te gebruiken tot / Utilizzare entro (anno / mese) / Przydatność do użycia
	Temperaturbegrenzung / Permitted storage temperature range / Limites de température / Limites de temperatura / Temperaturbegrenzung / Limite de temperatura / Ograniczenie temperatury		Trocken aufbewahren / Store in a dry place / Conserver au sec / Mantener seco / Op een droge plaats bewaren / Mantenere asciutto / Przechowywać w suchym miejscu
	Gebrauchsanweisung beachten / Please read instructions for use / Respected les instructions d'utilisation / Obsérvense las instrucciones de uso / Lees de bijsluiter / Consultare le istruzioni per l'uso / Przestrzegać instrukcję użycia		Packung geschlossen halten / Keep container closed / Refermer la boîte / Mantenga el envase cerrado / Verpakking gesloten houden / Conservere la confezione chiusa / Przechowywać pojemnik szczelnie zamknięty
	Ausreichend für <n> Prüfungen / Contains sufficient for <n> tests / Contenu suffisant pour <n> tests / Contenido suficiente para <n> tests / Voldoende voor <n> tests / Contenuto sufficiente per <n> test / Wystarczająco dla kontroli <n>		

## Descrizione:

I complessanti quali, ad esempio, l'acido etilendiamminotetracetico (EDTA), vengono utilizzati frequentemente come additivi per detersivi e detergenti, cosmetici nonché nell'industria fotografica e cartaria. Poiché simili additivi sono solo difficilmente degradabili, essi richiedono sempre un dosaggio accurato. La concentrazione d'impiego appropriata può essere verificata con le strisce analitiche QUANTOFIX® EDTA. Esse consentono inoltre di individuare l'assenza di agenti complessanti.

## Contenuto:

1 confezione in alluminio contenente 100 strisce analitiche

## Rango di misura:

100 – 400 mg/L mg/L EDTA

## Intervalli della scala cromatica:

0 · 100 · 200 · 300 · 400 mg/L EDTA

## Indicazioni supplementari:

La colorazione arancione della carta reattiva inutilizzata è normale e in nessun caso indicativa di una decomposizione dei reagenti.

Il valore di pH della soluzione deve essere compreso tra 1 e 7. Altrimenti, il valore del pH deve essere deve essere regolata di conseguenza.

## Indicazioni generali:

Estrarre dalla confezione soltanto il numero di strisce analitiche necessario per la misura. Dopo il prelievo, richiudere bene e immediatamente la confezione. Non toccare con le dita i settori di carta reattiva sulla striscia.

## Indicazioni di pericolo:

Il presente test non contiene sostanze pericolose con obbligo di etichettatura.

## Istruzioni per l'uso:

1. Immergere la striscia analitica per 1 s nel campione.
2. Scuotere la striscia per eliminare il liquido in eccesso.
3. Attendere 15 s.
4. Confrontare il settore di carta reattiva con la scala cromatica. In presenza di EDTA la carta reattiva vira all'arancione-giallo in funzione della concentrazione. In assenza di EDTA la carta reattiva vira al rosso.

## Avvertenze:

Questo metodo consente altresì di determinare, ad esempio, i seguenti agenti chelanti:

- acido nitrilotriacetico (NTA, nome commerciale: Titriplex® I)
- acido 1,2-diamminocicloesano-N,N,N',N'-tetraacetico (nome commerciale: Titriplex® IV)
- acido dietilene-triamino-pentaacetico (nome commerciale: Titriplex® V)
- acido etilene glicol-bis(β-amminoetiletere)-N,N,N',N'-tetraacetico (nome commerciale: Titriplex® VI)

Fattore di conversione: 1 mg/L EDTA = 0,7 mg/L NTA

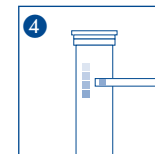
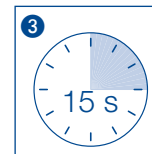
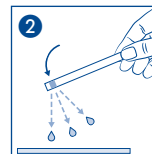
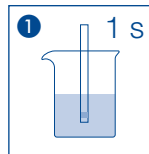
## Smaltimento:










Per informazioni sullo smaltimento, consultare la scheda di sicurezza. La scheda di sicurezza può essere scaricata dal sito [www.mn-net.com/SDS](http://www.mn-net.com/SDS).

## Magazzinaggio e conservabilità:

Proteggere le strisce analitiche dall'esposizione diretta ai raggi del sole nonché dall'umidità. Conservare la confezione in un luogo fresco e asciutto (La temperatura di magazzino 4 – 30 °C).

In casa di magazzino corretto, le strisce analitiche sono utilizzabili fino alla data di scadenza riportata sulla confezione.



	Artikelnummer / Item number / Référence produit / Referencia / Artikelnummer / Numero di catalogo / Numer artykułu		Chargencode / Batch identification / Numéro de lot / Código de lote / Productienummer / Codice del lotto / Numer partii
	Achtung! / Warning! / Attention! / ¡Atención! / Let op! / Attenzione! / Uwaga!		Verwendbar bis / Use by / À utiliser avant / Fecha de caducidad / Te gebruiken tot / Utilizzare entro (anno / mese) / Przydatność do użycia
	Temperaturbegrenzung / Permitted storage temperature range / Limites de température / Limites de temperatura / Temperaturbegrenzung / Limite de temperatura / Ograniczenie temperatury		Trocken aufbewahren / Store in a dry place / Conserver au sec / Mantener seco / Op een droge plaats bewaren / Mantenere asciutto / Przechowywać w suchym miejscu
	Gebrauchsanweisung beachten / Please read instructions for use / Respecter les instructions d'utilisation / Obsérvense las instrucciones de uso / Lees de bijsluiting / Consultare le istruzioni per l'uso / Przestrzegać instrukcję użycia		Packung geschlossen halten / Keep container closed / Refermer la boîte / Mantenga el envase cerrado / Verpakking gesloten houden / Conservare la confezione chiusa / Przechowywać pojemnik szczególnie zamkniętą
	Ausreichend für <n> Prüfungen / Contains sufficient for <n> tests / Contenu suffisant pour <n> tests / Contenido suficiente para <n> tests / Voldoende voor <n> tests / Contenuto sufficiente per <n> test / Wystarczająco dla kontroli <n>		

# QUANTOFIX® EDTA

pl

## Opis:

Takie czynniki kompleksotwórcze, jak np. kwas etylenodwuaminoczworoczątkowy (EDTA), stosowane są często jako dodatki do środków piorących i czyszczących, do kosmetyków, w przemyśle fotograficznym lub w przemyśle papierniczym. Ponieważ tego rodzaju dodatki tylko bardzo trudno ulegają biologicznemu rozkładowi, dlatego też w przypadku ich stosowania należy zwrócić uwagę na ich odpowiednie dozowanie. Właściwe stężenie można skontrolować przy użyciu pasków testowych QUANTOFIX® EDTA. Nieobecność czynników kompleksotwórczych można również stwierdzić przy pomocy tych pasków testowych.

## Zawartość:

1 puszką aluminiową zawiera 100 pasków testowych

## Zakres pomiarowy:

100–400 mg/L mg/L EDTA

## Odcienie kolorów:

0 · 100 · 200 · 300 · 400 mg/L EDTA

## Dodatkowe wskazówki:

Pomarańczowe zabarwienie nieużytych pól pasków testowych jest zjawiskiem normalnym i nie oznacza rozkładu substancji reagujących.

## Wskazówki ogólne:

Należy zawsze pobierać tylko potrzebną ilość pasków testowych. Po pobraniu pasków puszkę należy natychmiast szczelnie zamknąć. Nie dotykać pola testowego.

Wartość pH roztworu musi zawierać się w przedziale od 1 do 7. W przeciwnym razie wartość pH musi wynosić musi być odpowiednio dostosowana.

## Wskazówki bezpieczeństwa:

Test nie zawiera substancji niebezpiecznych objętych obowiązkiem oznaczenia.

## Sposób użycia:

1. Pasek testowy należy na jedną sekundę zanurzyć w próbce.
2. Wstrząsnąć paskiem w celu redukcji nadmiernej ilości cieczy.
3. Odczekać 15 sekund.
4. Pole testowe porównać z kolorową skalą. Jeżeli roztwór testowy zawiera EDTA, wtedy pole testowe zabarwia się w zależności od stężenia na kolor pomarańczowy aż po żółty. Jeżeli nie ma EDTA, wtedy pole testowe zabarwia się na kolor czerwony.

## Uwaga:

Przy pomocy tej metody można również oznaczać obecność czynników kompleksotwórczych:

- kwas nitrylotrojęctowy (NTA, nazwa handlowa: Titriplex® I)
- kwas 1,2-cykloheksylenodinitrylo tetraoctowy (nazwa handlowa: Titriplex® IV)
- kwas dietylotriaminopentaoctowy (nazwa handlowa: Titriplex® V)
- kwas N,N,N',N'-bis-(aminotylowy)-glikolu eteru etylowego tetraoctowy (nazwa handlowa: Titriplex® VI)

Współczynnik przeliczeniowy: 1 mg/L EDTA = 0,7 mg/L NTA

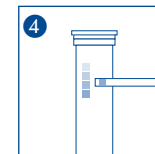
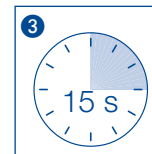
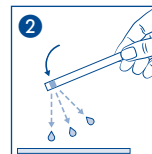
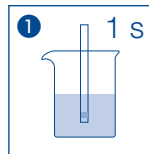
## Usowanie:

Informacje dotyczące usuwania można znaleźć w karcie charakterystyki. Kartę charakterystyki można pobrać na stronie [www.mn-net.com/SDS](http://www.mn-net.com/SDS).

## Warunki przechowywania:

Paski testowe należy chronić przed światłem słonecznym i wilgocią. Puskę przechowywać w miejscu chłodnym i suchym (w temperaturze 4–30 °C).

Przy prawidłowym składowaniu laseczki testowe są przydatne do użytku do daty podanej na opakowaniu.



REF	Artikelnummer / Item number / Référence produit / Referencia / Artikelnummer / Numero di catalogo / Numer artykułu	LOT	Chargencode / Batch identification / Numéro de lot / Código de lote / Productienummer / Codice del lotto / Numer partii
!	Achtung! / Warning! / Attention! / ¡Atención! / Let op! / Attenzione! / Uwaga!		Verwendbar bis / Use by / À utiliser avant / Fecha de caducidad / Te gebruiken tot / Utilizzare entro (anno / mese) / Przydatność do użycia
	Temperaturbegrenzung / Permitted storage temperature range / Limites de température / Limites de temperatura / Temperatuurbegrenzung / Limite de temperatura / Ograniczenie temperatury		Trocken aufbewahren / Store in a dry place / Conserver au sec / Mantener seco / Op een droge plaats bewaren / Mantenere asciutto / Przechowywać w suchym miejscu
i	Gebrauchsanweisung beachten / Please read instructions for use / Respecter les instructions d'utilisation / Obsérvense las instrucciones de uso / Lees de bijsluit / Consultare le istruzioni per l'uso / Przestrzegać instrukcję użycia		Packung geschlossen halten / Keep container closed / Reformer la boîte / Mantenga el envase cerrado / Verpakking gesloten houden / Conservare la confezione chiusa / Przechowywać pojemnik szczelnie zamknięty
Σ	Ausreichend für <n> Prüfungen / Contains sufficient for <n> tests / Contenu suffisant pour <n> tests / Contenido suficiente para <n> tests / Voldoende voor <n> tests / Contenuto sufficiente per <n> test / Wystarczająco dla kontroli <n>		