

# QUANTOFIX® Cobalto

it

## Contenuto:

1 confezione in alluminio contenente 100 strisce analitiche

## Rango di misura:

10–1000 mg/L Co<sup>2+</sup>

## Intervalli della scala cromatica:

0 · 10 · 25 · 50 · 100 · 250 · 500 · 1000 mg/L Co<sup>2+</sup>

## Indicazioni generali:

Estrarre dalla confezione soltanto il numero di strisce analitiche necessario per la misura. Dopo il prelievo, richiudere bene e immediatamente la confezione. Non toccare con le dita i settori di carta reattiva sulla striscia.

## Istruzioni per l'uso:

1. Immergere la striscia analitica per 1 s nel campione (pH 2–7).
2. Scuotere la striscia per eliminare il liquido in eccesso.
3. Attendere 20 s.
4. Confrontare il settore di carta reattiva con la scala cromatica. In presenza di ioni cobalto(II) la carta reattiva vira al verde-blu.

## Interferenze:

Se il colore della reazione non appare sulla scala dei colori, una vasta quantità di ioni non coinvolti interferiscono. Reazione con colorazione marrone (rame(II)): L'interferenza viene eliminata con l'aggiunta di una piccola quantità di iposolfite di sodio in cristalli a 5–10 ml della soluzione in esame. Reazione con colorazione grigia (mercurio (I)): L'interferenza è eliminata con l'aggiunta di una piccola quantità (5–10 mL della soluzione in esame) di cloruro di sodio in cristalli. Soluzioni altamente acide (pH < 2) devono essere tamponate con sodio acetato in cristalli per ottenere un pH 2–7. Soluzioni di cobalto (II) concentrato devono essere diluite affinché il contenuto di cobalto rientri nei limiti della scala dei colori. Il fattore di diluizione deve essere preso durante i conteggi per la determinazione del contenuto di cobalto(II).

## Smaltimento:

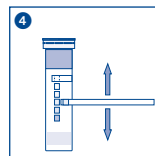
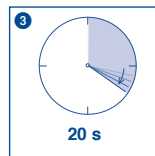
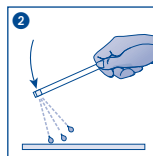
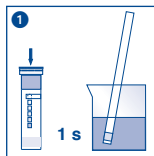
Smaltire le strisce analitiche utilizzate assieme agli altri rifiuti domestici.










## Magazzinaggio e conservabilità:

Proteggere le strisce analitiche dall'esposizione diretta ai raggi del sole nonché dall'umidità. Conservare la confezione in un luogo fresco e asciutto (La temperatura di magazzino non deve essere superiore ai +30 °C).

In caso di magazzino corretto, le strisce analitiche sono utilizzabili fino alla data di scadenza riportata sulla confezione.

MACHERY-NAGEL GmbH & Co. KG · Neumann-Neander-Str. 6–8 · 52355 Düren · Germania  
Tel.: +49 24 21 969-0 · Fax: +49 24 21 969-199 · info@mn-net.com · [www.mn-net.com](http://www.mn-net.com)



 REF	Artikelnummer / Item number / Référence produit / Referencia / Artikelnummer / Numero di catalogo / Numer artykułu	 LOT	Chargencode / Batch identification / Número de lot / Código de lote / Productienummer / Codice del lotto / Numer partii
	Achtung / Warning! / Attention! / ¡Atención! / Let op! / Attenzione! / Uwaga!		Verwendbar bis / Use by / À utiliser avant / Fecha de caducidad / Te gebruiken tot / Utilizzare entro (anno / mese) / Przydatność do użycia
	Temperaturbegrenzung / Permitted storage temperature range / Limites de température / Limites de temperatura / Temperatuurbegrenzing / Limite de temperatura / Ograniczenie temperatury		Trocken aufbewahren / Store in a dry place / Conserver au sec / Mantener seco / Op een droge plaats bewaren / Mantenerse asciutto / Przechowywać w suchym miejscu
	Gebrauchsanweisung beachten / Please read instructions for use! / Respecter les instructions d'utilisation / Obsérvense las instrucciones de uso. / Lees de bijsluiter / Consultare le istruzioni per l'uso / Przestrzegać instrukcję użycia		Packung geschlossen halten / Keep container closed / Refermer la boîte / Mantenga el envase cerrado / Verpak- king gesloten houden / Conservare la confezione chiusa / Przechowywać pojemnik szczelnie zamknięty
	Ausreichend für <n> Prüfungen / Contains sufficient for <n> tests / Contenu suffisant pour <n> tests / Contenido suficiente para <n> tests / Voldoende voor <n> tests / Contenido sufficiente per <n> test / Wystarczająco dla kontroli <n>		