

## Contenuto:

1 confezione in alluminio contenente 100 strisce analitiche  
 1 flacone di cianuro-1      1 contenitore graduato con una tacca a 5 mL  
 1 flacone di cianuro-2      1 cucchiaino dosatore

## Rango di misura:

1–30 mg/L CN<sup>-</sup>

## Intervalli della scala cromatica:

0 · 1 · 3 · 10 · 30 mg/L CN<sup>-</sup>

## Consigli di sicurezza:

Il cianuro-2 contiene cloramina T 1–5% e piridina 5–44% CAS 127-65-1, 110-86-1. PERICOLO Può provocare sintomi allergici o asmatici o difficoltà respiratorie se inalato. Evitare di respirare la polvere. IN CASO DI INALAZIONE: se la respirazione è difficile, trasportare l'infortunato all'aria aperta e mantenerlo a riposo in posizione che favorisca la respirazione. In caso di sintomi respiratori, contattare un CENTRO ANTIVELENI o un medico.

## Indicazioni generali:

Estrarre dalla confezione soltanto il numero di strisce analitiche necessario per la misura. Dopo il prelievo, richiudere bene e immediatamente la confezione. Non toccare con le dita i settori di carta reattiva sulla striscia.

## Indicazioni supplementari:

Per la riuscita del test il valore pH del campione deve essere inferiore 10. Per questo motivo determinare dapprima il valore pH del campione (p.es. utilizzando pH-Fix 0–14 - REF 921 10). In caso di un valore pH superiore a 10, aggiungere alla soluzione gocce di acido solforico diluito fino a regolare il pH su un valore pari a 6–7.

## Istruzioni per l'uso:

1. Risciacquare il contenitore graduato con la soluzione analitica e riempirlo fino alla tacca indicante 5 mL.
2. Aggiungere al campione 1 cucchiaino dosatore di cianuro-1 (soluzione tampone).
3. Aggiungere al campione 5 gocce di cianuro-2.
4. Agitare brevemente il campione.
5. Immergere la striscia analitica **immediatamente** nel campione.
6. Attendere 45 secondi.
7. Scuotere la striscia analitica per eliminare il liquido in eccesso.
8. Confrontare **nell'arco di 10 secondi** la zona reattiva con la scala cromatica.

## Interferenze:

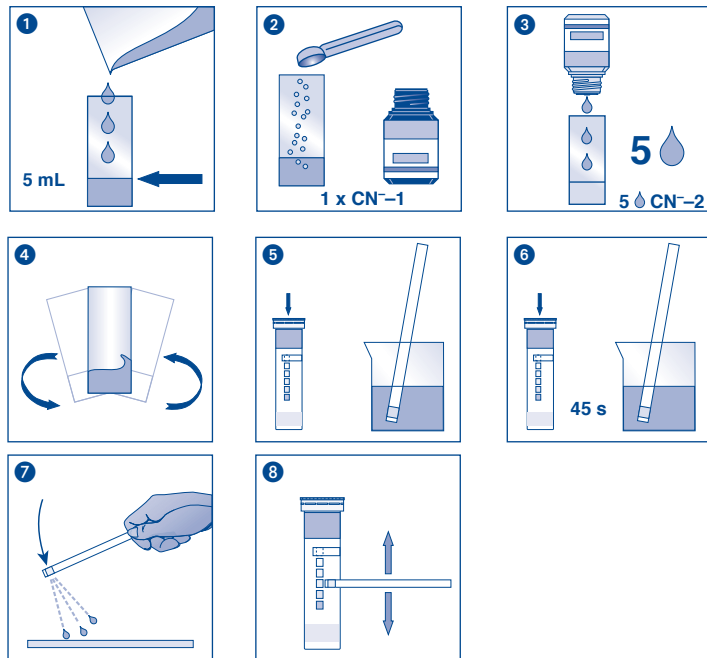
Il test rileva esclusivamente cianuri liberi o complessi di cianuro che si decompongono nel cloro. I tiocianati (SCN<sup>-</sup>) a partire da un contenuto di 1 mg/L producono una colorazione simile. Ioduro e bromuro a partire da 5 mg/L producono una diminuzione della colorazione ed in concentrazioni maggiori una completa assenza di colorazione. Gli ioni di solfuri (S<sup>2-</sup>) non risultano essere di disturbo fino a 20 mg/L. In concentrazioni superiori la colorazione appare più debole o completamente assente. In presenza di un pH superiore a 10, la capacità della soluzione tampone aggiunta al campione risulta insufficiente per portare la soluzione su un pH ottimale pari a valori di 6–7. Con l'aggiunta di acido solforico in gocce diluito dovrebbe essere possibile regolare il pH su valori pari a 6–7.

## Smaltimento:

Smaltire le strisce analitiche usate con i rifiuti speciali.

## Magazzinaggio e conservabilità:

Proteggere le strisce analitiche dall'esposizione diretta ai raggi del sole nonché dall'umidità. Conservare la confezione in un luogo fresco e asciutto (La temperatura di magazzinaggio non deve essere superiore ai +30 °C). In casa di magazzinaggio corretto, le test kit sono utilizzabili fino alla data di scadenza riportata sulla confezione.



<b>REF</b>	Artikelnummer / Item number / Référence produit / Referencia / Artikelnummer / Numero di catalogo / Numer artykułu	<b>LOT</b>	Chargencode / Batch identification / Numéro de lot / Código de lote / Productienummer / Codice del lotto / Numer partii
	Achtung! / Warning! / Attention! / ¡Atención! / Let op! / Attenzione! / Uwaga!		Verwendbar bis / Use by / À utiliser avant / Fecha de caducidad / Te gebruiken tot / Utilizzare entro (anno / mese) / Przydatność do użycia
	Temperaturbegrenzung / Permitted storage temperature range / Limites de température / Limites de temperatura / Temperaturbegrenzung / Limite de temperatura / Ograniczenie temperatury		Trocken aufbewahren / Store in a dry place / Conserver au sec / Mantener seco / Op een droge plaats bewaren / Mantere asciutto / Przechowywać w suchym miejscu
	Gebrauchsanweisung beachten / Please read instructions for use / Respecter les instructions d'utilisation / Obsérvense las instrucciones de uso / Lees de bijsluit / Consultare le istruzioni per l'uso / Przestrzegać instrukcję użycia		Packung geschlossen halten / Keep container closed / Refermer la boîte / Mantenga el envase cerrado / Verpakking gesloten houden / Conservare la confezione chiusa / Przechowywać pojemnik szczelnie zamknięty
	Ausreichend für <n> Prüfungen / Contains sufficient for <n> tests / Contenu suffisant pour <n> tests / Contenido suficiente para <n> tests / Voldoende voor <n> tests / Contenido suficiente per <n> test / Wystarczająco dla kontroli <n>		